



Oslo kommune
Plan- og bygningsetaten

Kort informasjon om Hovinbyen og oppstartet planarbeid



Plan- og
bygningsetaten

HOVIN BYEN

Bakgrunn, hensikt og mål

HENSIKT OG HOVEDFOKUS MED EN STRATEGISK PLAN FOR HOVINBYEN

- Oppfølging av forslag til kommuneplan, Oslo mot 2030.
- Etablere og forankre politisk en fremtidsvisjon for Hovinbyen.
- Gi føringer og håndtere problemstillinger som ikke kan løses innenfor de enkelte delområdene.
- Være et styringsredskap som grunnlag for videre planlegging og prioritering.
- Fastlegge nødvendige rammer og føringer for videre arbeid.
- Avklare behov for og legitimere prioritering av infrastrukturiltak og andre større tiltak og oppfølgingsoppgaver.
- Skape forutsigbarhet for investeringer
- Etablere arenaer og prosesser som vekker interesse og engasjement, skaper nye fremtidsbilder og bidrar til å plassere Hovinbyen i folks bevissthet.

Begrepet Hovinbyen og avgrensning av området introduseres i forslag til kommuneplan - Oslo mot 2030. Området pekes ut som et av de viktigste arealgrepene og satsingsområdene i Oslo på grunn av dets høye nærings- og boligpotensial, strategisk plassering i randsonen til nåværende indre by og fordi området inneholder flere regionale knutepunkt.

Hovinbyen ligger i overgangen mellom indre by og Groruddalen, og består av mange mindre delområder med ulik karakter, grad av utvikling og ulike utfordringer. Fellestrekk er de mange områdene med stort transformasjonspotensial i kort avstand til indre by. Nærhet til sentrum gjør at det er naturlig å se Hovinbyen som en forlengelse av den tette byen. Området har et urealisert potensiale i å binde sammen indre by og Groruddalen, og sikre byutvikling innenfra og utover. Det er i tillegg tre

knutepunkt innenfor området som har, eller kan få, en regional betydning (Økern, Helsfyr og Bryn, samt ytterligere ett som er planlagt Breivoll).

Det store aktivitetsnivået innenfor deler av Hovinbyen og områdets potensial for bolig og næringsutvikling, kombinert med utfordringer knyttet til fremtredende veg- og banebarrierer gjør at det er nødvendig å løfte blikket fra delområder til et mer overordnet nivå for å skape gode bymiljøer.

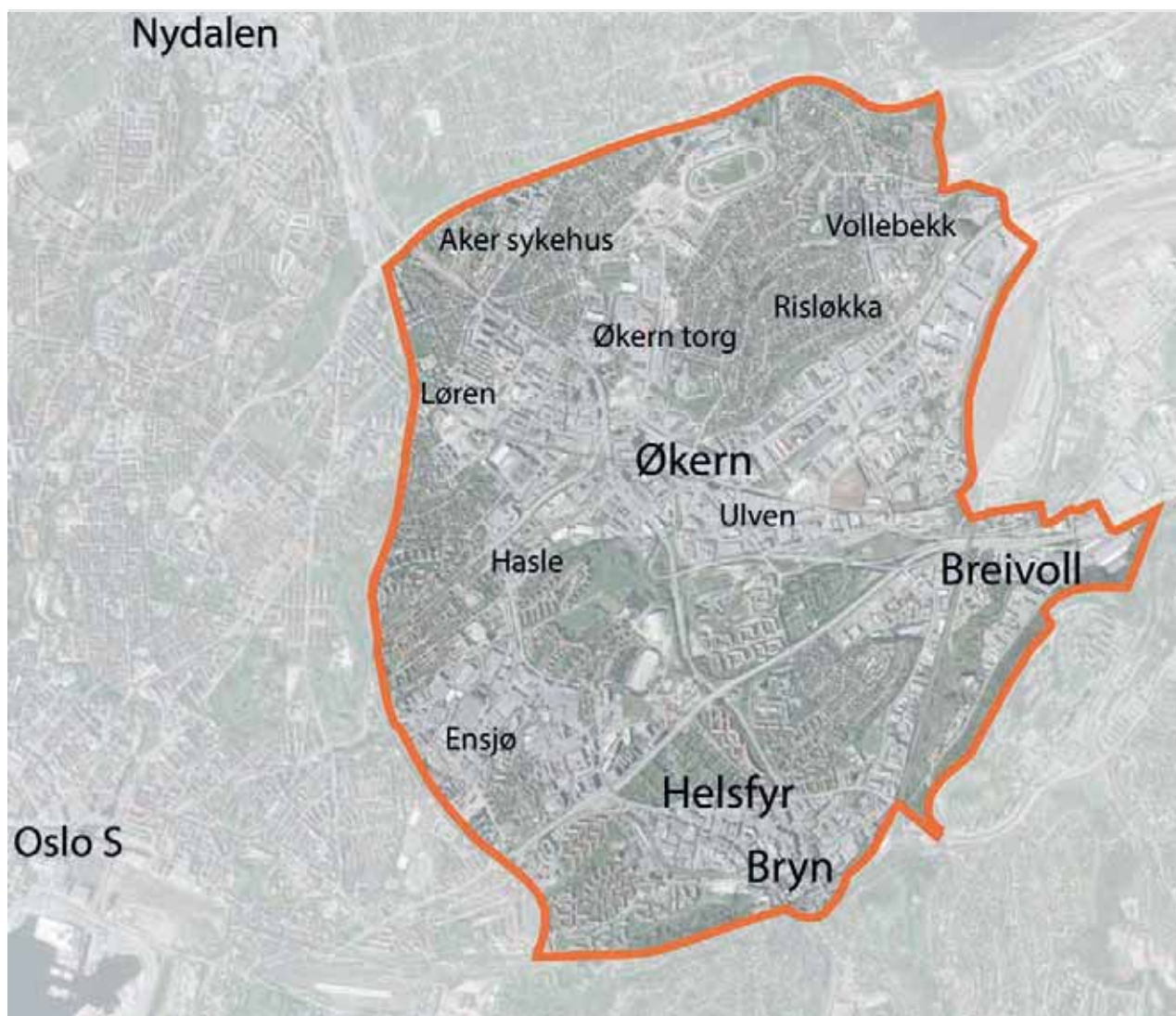
Plan- og bygningsetaten ser behovet for et overordnet strategisk rammeverk for å kunne håndtere utfordringene i området slik at Hovinbyen kan bli et attraktivt sted å bo, arbeide og oppholde seg i og for å skape løsninger som er i tråd med kommunens målsetninger for området og nasjonale føringer for klimavennlig byutvikling.

En overordnet plan for Hovinbyen skal ikke håndtere de problemstillinger som anses tilstrekkelig ivaretatt gjennom eksisterende, pågående eller fremtidige overordnede planer for delområdene, men i stedet sette de ulike områdene inn i en større sammenheng og gi føringer for bl.a. områdeovergrepene strukturer, funksjoner, rollefordeling og byform.

Eksisterende boligområder innenfor Hovinbyen er i utgangspunktet ikke gjenstand for transformasjon, men innlemmes i avgrensingen for å kunne ivareta gode forbindelser og fordi disse områdene er en viktig del av både eksisterende og fremtidig mangfold og identitet.

MÅL FOR HOVINBYEN

- Hovinbyen skal være en del av en nytenkende og framtidsrettet byutvidelse med bærekraft i sentrum.
- Hovinbyen skal være et mangfold av unike, attraktive, tette, flerfunksjonelle og grønne byområder tett sammenvevd og sømløst knyttet til dagens indre by.
- Kollektiv, gange og sykkel skal være de enkleste og mest attraktive måtene å ferdes på, både i og mellom, til og fra områdene.



Hovinbyen med delområder

Overordnede føringer for planarbeidet

FORSLAG TIL KOMMUNEPLAN - OSLO MOT 2030

I forslag til ny kommuneplan omfattes avmerkede utviklings- og transformasjonsområder av krav til felles planlegging. Dette innebærer et helhetlig fokus blant annet på sosial, blågrønn og kulturell infrastruktur, sammenhengende gate- og byromstruktur både internt og til tilstøtende områder, god tilgjengelighet og prioritering av gang og sykkeltrafikk, samt at vei- og gatesystemet skal prioritere lokalsamfunnet fremfor gjennomgangstrafikk. Følgende mål fra forslag til kommuneplan vil være relevante føringer for det videre arbeidet med Hovinbyen:

Klimavennlig arkitektur og byutvikling

All transportvekst skal tas kollektivt, med gange eller sykkel (også en føring fra NTP).

Samordnet areal- og transportutvikling

Utvikling av klimanøytrale byområder

Knutepunktene attraktive for kompetansearbeidsplasser (Breivoll, Bryn, Helsefyrtårnet og Økern som regionale knutepunkt).

Videreføring av den allsidige og tette byen inn i Hovinbyen indre by karakter (dvs fysisk tetthet, funksjonell variasjon og finmasket gate og byrom)

Sikring av by- og bokvaliteter

Hovedveisystemet og kollektivtilbudet skal tilrettelegges for byutvikling

Variasjon og kvalitet i alle byområder

Videreutvikle eksisterende kvaliteter

Nedleggelse av høyspent i jordkabel og utførelse av gassisolerte anlegg ved fornyelse/oppgradering.

Styrke og videreutvikle byens blågrønnstruktur

Gi befolkningen god tilgang til grøntområder og anlegg for rekreasjon og fysisk aktivitet

Tilføre nye grøntområder og forbindelser i mangelområder

Bekkeåpning

For utpekte utviklingsområder

Krav om felles planlegging, bymessig utvikling, sikring av teknisk, sosial, blågrønn og kulturell infrastruktur, samt idrettsanlegg, sammenhengende grønnstruktur og gate- og byromsstruktur både internt og til tilstøtende områder, god tilgjengelighet og prioritering av gang- og sykkeltrafikk, vei- og gatesystem skal prioritere lokalsamfunnet fremfor gjennomgangstrafikk.

Forutsatte tiltak i kommuneplan

Kollektivfelt på alle hovedveier

Togstasjon på Breivoll gjennomført før 2022, t-bane fra Økern til Breivoll via Ulven sikret før 2022 og gjennomført før 2030

Manglerudtunnel sikret før 2022 og gjennomført før 2030

T-bane Breivoll-Furusett sikret og gjennomført før 2050

BYØKOLOGISK PROGRAM

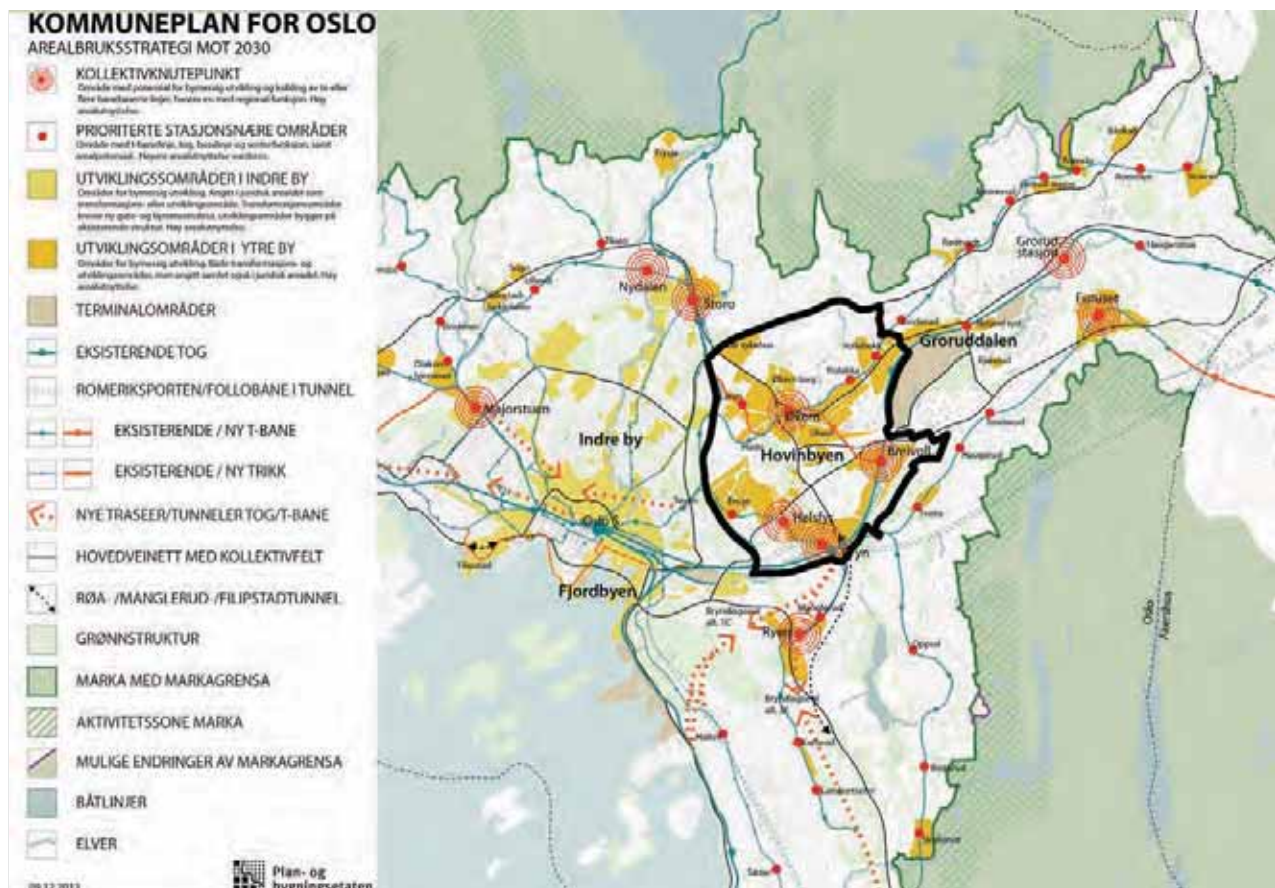
Skal bidra til at Oslo når visjonen om å være et bærekraftig bysamfunn der alle har rett til ren luft, rent vann og tilgang på gode friområder

KOMMUNEDELPLAN FOR TORG OG MØTEPLASSER

Kommunedelplanen (vedtatt 22.04.2009) markerer eksisterende torg og møteplasser, områder med behov for torg og møteplasser, prinsippraseer, forbindelser etc, bestemmelser og retningslinjer for størrelse, utforming og innhold samt krav til avsetning av areal i reguleringsplaner. Store deler av Hovinbyen er markert som område med behov for fremtidig torg/ møteplass.

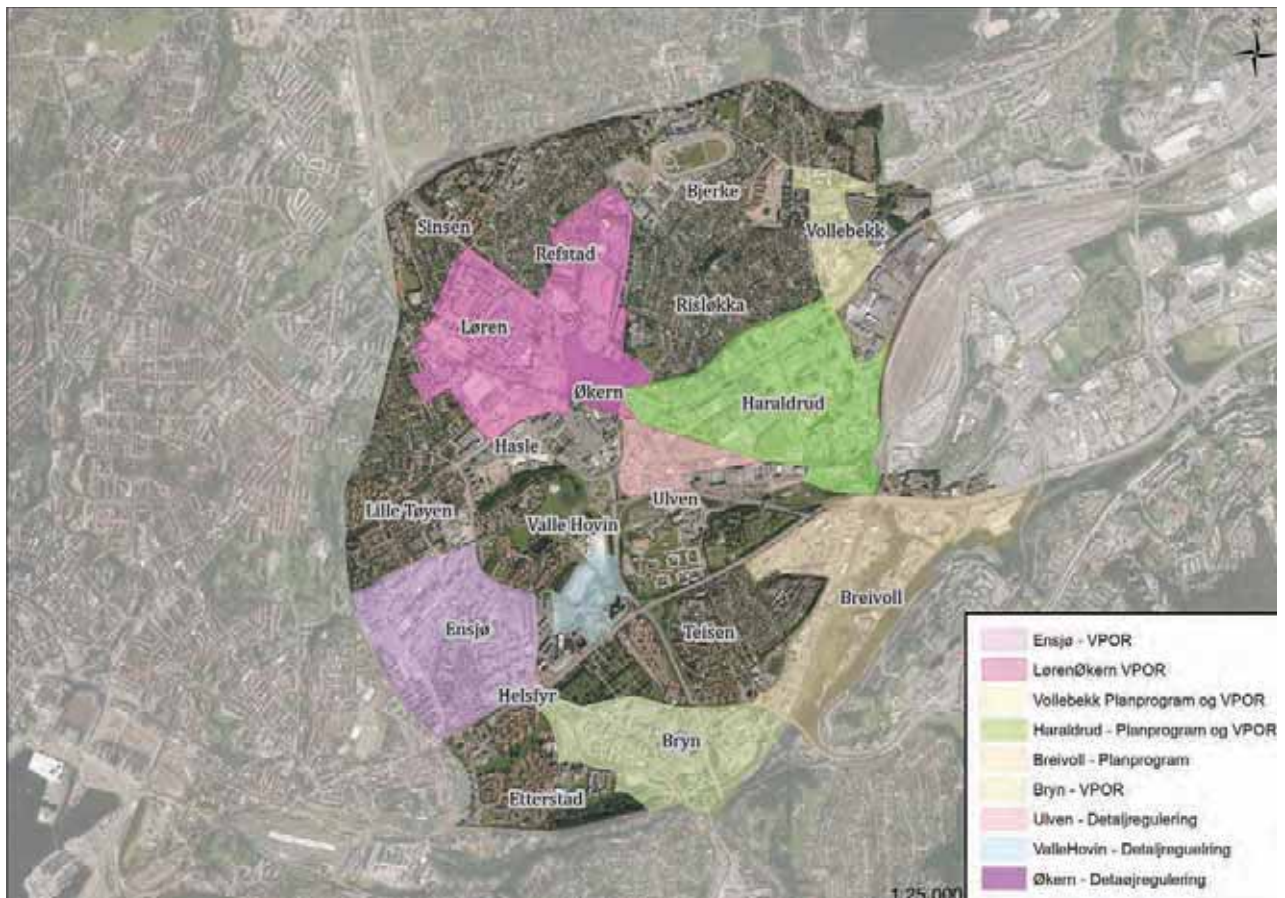
KOMMUNEDELPLAN FOR ALNA MILJØPARK

Planen (vedtatt 6. mars 2013) skal legge til rette for utvikling av Alna og Tokerudbekken med tilstøtende arealer som et attraktivt sammenhengende blågrønt bånd gjennom hele byområdet.



Figur 5 Strategisk kart Kommuneplan for Oslo

Andre overordnede planer utført eller på gang i Hovinbyen



ENSJØ

Planleggingsprogram og veiledende plan for det offentlige rom (VPOR)

BREIVOLL

VPOR er sendt til politisk behandling

HARALDRUD

Planprogram har vært ute til offentlig ettersyn, VPOR er igangsatt.

LØREN OG ØKERN

VPOR er oversendt til politisk behandling

BRYN

Vedtatt rammeprogram for Bryn og VPOR oversendes politisk behandling desember 2014

VOLLEBEKK

Planprogram og VPOR bearbeides før oversendelse til politisk behandling

ULVEN

Reguleringsplan oversendt til politisk behandling

VALLE HOVIN

Reguleringsplan for Vålerenga stadion, skøytestadion, kontor, boliger m.m. er vedtatt

ØKERN SENTER

Reguleringsplan er vedtatt

Prosess og medvirkning

Hovinbyen er et stort og fragmentert område med en sentral rolle i Oslos fremtidige utvikling, men uten klare fremtidsbilder utover at det skal bli en utvidelse av den tette byen. Samtidig er utviklingen av området i gang og det pågår prosesser som involverer både private, kommunale og statlige aktører. Dette spennet gjør at det må legges opp til en prosess og et innhold som både lar oss utforske og tenke stort nok rundt Hovinbyens fremtidsbilder,

samtidig som den forholder seg til pågående/nært forestående beslutningsprosesser som kan få betydning for Hovinbyens mulighetsrom.

Det er en krevende oppgave å forme et så stort byområde som Hovinbyen. Vi startet derfor planleggingen med å arrangere en åpen nordisk plan- og idekonkurranse for å få i gang en drøfting om mulige fremtidsbilder og gode løsninger i Hovinbyen.

Innleveringsfrist er 12.januar 2015. Det skal også arrangeres en internasjonal konferanse 19. - 20. mars 2015. Konferansen skal være en arena for å diskutere og dele erfaringer rundt utvikling av større og sentrale utviklings- og transformasjonsområder. I tillegg til interne analyser og konsulentoppdrag på spesifikke problemstillinger vil innspill fra fagetater og interessegrupper gi viktig og nødvendig grunnlag for utarbeidelse av en strategisk plan.

Oversikt over de viktigste fasene i prosessen:

Prosess

Plan- og idekonkurranse

Varsel om oppstart av planarbeid

Utstilling av konkurransebidragene, informasjons- og medvirkningsmøter.

Internasjonal konferanse og arrangementer i Kabelgata

Juryering

Utstilling av vinnere av idekonkurransen

Offentlig høring av forslag til strategisk plan

Strategisk plan, oversendelse til politisk behandling rådhuset

Fremdrift

6.okt. 2014 -12. jan. 2015

Februar-mars 2015

19.-20. mars

Januar-mars 2015

Mars 2015

Juni –august/september 2015

Desember 2015

Mer og oppdatert informasjon finnes på www.hovinbyen.no.



Oslo kommune
Plan- og bygningsetaten



**HOVIN
BYEN**



Plan- og
bygningsetaten